

КРАСНОДАРСКИЙ КРАЙ  
ЛЕНИНГРАДСКИЙ РАЙОН  
АДМИНИСТРАЦИЯ НОВОПЛАТНИРОВСКОГО СЕЛЬСКОГО ПОСЕЛЕНИЯ  
ЛЕНИНГРАДСКОГО РАЙОНА

ПОСТАНОВЛЕНИЕ

26 февраля 2016 года

№ 25

ст. Новоплатнировская

**Об утверждении административного регламента по предоставлению муниципальной услуги «Уведомительная регистрация трудового договора с работодателем физическим лицом, не являющимся индивидуальным предпринимателем»**

В соответствии с требованиями Федерального закона от 27.07.2010 N 210-ФЗ "Об организации предоставления государственных и муниципальных услуг", в целях повышения качества и доступности оказания муниципальных услуг (функций) администрацией Новоплатнировского сельского поселения Ленинградского района, постановляю:

1. Утвердить административный регламент по предоставлению муниципальной услуги «Уведомительная регистрация трудового договора с работодателем физическим лицом, не являющимся индивидуальным предпринимателем» (приложение).
2. Контроль за выполнением настоящего постановления оставляю за собой.
3. Постановление вступает в силу со дня его обнародования.

Глава  
Новоплатнировского сельского поселения  
Ленинградского района  
А.А.Балюк

ПРИЛОЖЕНИЕ  
УТВЕРЖДЕН  
постановлением администрации  
Новоплатнировского сельского поселения  
Ленинградского района  
от 26.02.2016 г. № 25

**АДМИНИСТРАТИВНЫЙ РЕГЛАМЕНТ  
ПРЕДОСТАВЛЕНИЯ МУНИЦИПАЛЬНОЙ УСЛУГИ  
«Уведомительная регистрация трудового договора с работодателем физическим лицом, не являющимся индивидуальным предпринимателем»**

Раздел 1. ОБЩИЕ ПОЛОЖЕНИЯ

1.1. Административный регламент по предоставлению муниципальной услуги «Уведомительная регистрация трудового договора с работодателем физическим лицом, не являющимся индивидуальным предпринимателем» (далее - административный регламент) определяет сроки и последовательность действий (административные процедуры) при предоставлении муниципальной услуги (далее - муниципальная услуга).

Административный регламент разработан в целях повышения качества предоставления и доступности муниципальных услуг и создания комфортных условий для получателей муниципальных услуг.

## 1.2. Круг заявителей.

Заявителями на получение муниципальной услуги (далее – заявители) являются:

граждане, проживающие на территории соответствующего муниципального образования, выступающие в качестве работодателя - физического лица, не являющегося индивидуальным предпринимателем, либо уполномоченные ими лица;

работники в случае смерти работодателя - физического лица, не являющегося индивидуальным предпринимателем, или отсутствия сведений о месте его пребывания в течение двух месяцев, иных случаях, не позволяющих продолжать трудовые отношения и исключающих возможность регистрации факта прекращения трудового договора в соответствии с частью третьей статьи 307 Трудового кодекса РФ.

## 1.3. Порядок информирования о муниципальной услуге.

Информирование о предоставлении муниципальной услуги, в том числе о местонахождении и графике работы муниципального бюджетного учреждения «Многофункциональный центр предоставления государственных и муниципальных услуг» (далее - МФЦ) и Администрации Новоплатнировского сельского поселения Ленинградского района (далее – Администрация), осуществляется:

### 1.3.1. В МФЦ:

- при личном обращении;
- посредством Интернет-сайта - [www.lenmfc.ru](http://www.lenmfc.ru);
- телефона – 8(86145) 37898

### 1.3.2. В Администрации:

- в устной форме при личном обращении;
- с использованием телефонной связи;
- по письменным обращениям.

1.3.3. Посредством размещения информации на официальном Интернет-портале администрации Новоплатнировского сельского поселения Ленинградского района, адрес официального сайта – <http://новоплатнировское.рф>.

1.3.4. Посредством размещения информации в федеральной государственной информационной системе «Единый портал государственных и муниципальных услуг (функций)»: [www.gosuslugi.ru](http://www.gosuslugi.ru) (далее – Портал).

1.3.5. Посредством размещения информационных стендов в МФЦ и Администрации.

1.4. Консультирование по вопросам предоставления муниципальной услуги осуществляется бесплатно.

Специалист, осуществляющий консультирование (посредством телефона или лично) по вопросам предоставления муниципальной услуги, должен корректно и внимательно относиться к заявителям.

При консультировании по телефону специалист должен назвать свою фамилию, имя и отчество, должность, а затем в вежливой форме четко и подробно проинформировать обратившегося по интересующим его вопросам.

Рекомендуемое время для телефонного разговора не более 10 минут, личного устного информирования - не более 20 минут.

Индивидуальное письменное информирование (по электронной почте) осуществляется путем направления электронного письма на адрес электронной почты заявителя и должно содержать четкий ответ на поставленные вопросы.

1.5. Информационные стенды, размещенные в МФЦ и Администрации участвующих в предоставлении муниципальной услуги, должны содержать:

- режим работы, адреса МФЦ и Администрации предоставляющих муниципальную услугу;
- адрес официального Интернет-портала Администрации, адрес электронной почты Администрации;
- почтовые адреса, телефоны, фамилии руководителей МФЦ и Администрации, предоставляющих муниципальную услугу;

порядок получения консультаций о предоставлении муниципальной услуги;  
 порядок и сроки предоставления муниципальной услуги;  
 образцы заявлений о предоставлении муниципальной услуги и образцы заполнения таких заявлений;  
 перечень документов, необходимых для предоставления муниципальной услуги;

основания для отказа в приеме документов, необходимых для предоставления муниципальной услуги;

досудебный (внесудебный) порядок обжалования решений и действий (бездействия) органа, предоставляющего муниципальную услугу, и органа, участвующего в предоставлении муниципальной услуги, а также их должностных лиц и муниципальных служащих;

иную информацию, необходимую для получения муниципальной услуги.

Такая же информация размещается на официальном Интернет-портале администрации Новоплатнировского сельского поселения Ленинградского района (<http://новоплатнировское.рф>) и сайте МФЦ ([www.lenmfc.ru](http://www.lenmfc.ru)).

1.6. Информация о местонахождении и графике работы уполномоченных органов и адреса их местонахождения:

Муниципальное бюджетное учреждение «Многофункциональный центр предоставления государственных и муниципальных услуг» муниципального образования Ленинградский район - 353740, станица Ленинградская, улица Красная, 136, А.

|                   |                  |
|-------------------|------------------|
| Электронный адрес | Len_mfc@mail.ru  |
| Официальный сайт  | www.lenmfc.ru    |
| Телефон           | 8(86145) 3-78-98 |
| Факс              | 8(86145) 3-78-98 |

График приема граждан по вопросам предоставления муниципальной услуги в МФЦ:

| День недели                   | Время приема заявлений и документов от заявителей | Время выдачи запрашиваемых документов (мотивированных отказов) заявителям | Время обработки и учета обращений заявителей |
|-------------------------------|---|---|--|
| Понедельник, вторник, четверг | с 8-00 до 18-00                                   | с 8-00 до 18-00   | с 8-00 до 18-00                              |
| Среда                         | с 8-00 до 20-00                                   | с 8-00 до 20-00   | с 8-00 до 20-00                              |
| Пятница                       | с 8-00 до 16-00                                   | с 8-00 до 16-00   | с 8-00 до 16-00                              |
| Суббота                       | с 8-00 до 13.00                                   | с 8-00 до 13.00   | с 8-00 до 13.00                              |

Адрес местонахождения исполнителя муниципальной услуги:

Администрация Новоплатнировского сельского поселения Ленинградского района – 353766, Краснодарский край, Ленинградский район, станица Новоплатнировская, улица Советов, дом 42.

|                   |                     |
|-------------------|---------------------|
| Электронный адрес | novoplat_sp@mail.ru |
| Телефон           | 8 (86145) 8-83-88   |
| Факс              | 8 (86145) 7-86-67   |

График приема граждан по вопросам предоставления муниципальной услуги в Администрации:

| День недели | Время приема граждан             |
|-------------|----------------------------------|
| Понедельник | 8.00-16.12 (перерыв 12.00-13.00) |
| Вторник     | 8.00-16.12 (перерыв 12.00-13.00) |
| Среда       | 8.00-16.12 (перерыв 12.00-13.00) |

|         |                                  |
|---------|----------------------------------|
| Четверг | 8.00-16.12 (перерыв 12.00-13.00) |
| Пятница | 8.00-16.12 (перерыв 12.00-13.00) |

## Раздел 2. СТАНДАРТ ПРЕДОСТАВЛЕНИЯ МУНИЦИПАЛЬНОЙ УСЛУГИ

2.1. Наименование Муниципальной услуги: «Уведомительная регистрация трудового договора с работодателем физическим лицом, не являющимся индивидуальным предпринимателем».

2.2. При предоставлении Муниципальной услуги межведомственное взаимодействие не осуществляется.

2.3. Запрещено требовать от заявителя осуществления действий, в том числе согласований, необходимых для получения муниципальной услуги и связанных с обращением в иные государственные органы и организации, за исключением получения услуг, включенных в перечень услуг, которые являются необходимыми и обязательными для предоставления муниципальной услуги.

2.4. Описание результата предоставления муниципальной услуги.

Результатом предоставления муниципальной услуги являются:

возвращение заявителю двух экземпляров трудового договора работника с работодателем - физическим лицом, не являющимся индивидуальным предпринимателем, с отметкой о регистрации факта заключения трудового договора;

возвращение заявителю двух экземпляров трудового договора работника с работодателем - физическим лицом, не являющимся индивидуальным предпринимателем, с отметкой о регистрации факта прекращения трудового договора, а в случае смерти работодателя - физического лица, не являющегося индивидуальным предпринимателем, или отсутствия сведений о месте его пребывания в течение двух месяцев, иных случаях, не позволяющих продолжать трудовые отношения и исключающих возможность регистрации факта прекращения трудового договора в соответствии с частью третьей статьи 307 Трудового кодекса РФ - одного экземпляра с отметкой о регистрации факта прекращения трудового договора;

направление заявителю рекомендаций о необходимости внесения в трудовой договор изменений и (или) дополнений, исключающих выявленные нарушения трудового законодательства Российской Федерации и иных нормативных правовых актов, содержащих нормы трудового права;

сообщение о выявленных в трудовом договоре нарушениях трудового законодательства Российской Федерации и иных нормативных правовых актов, содержащих нормы трудового права, в Государственную инспекцию труда в Краснодарском крае в случае непредоставления работодателем в установленный срок изменений и (или) дополнений, исключающих указанные нарушения;

направление заявителю уведомления об отказе в предоставлении муниципальной услуги.

2.5. Срок предоставления муниципальной услуги.

Срок предоставления муниципальной услуги составляет не более 5 дней.

2.6. Правовые основания для предоставления муниципальной услуги.

2.6.1. Правовыми основаниями для предоставления муниципальной услуги являются:

Конституция Российской Федерации;

Трудовой кодекс Российской Федерации;

Федеральный закон от 6 октября 2003 года № 131-ФЗ «Об общих принципах организации местного самоуправления в Российской Федерации»;

Федеральный закон от 27 июля 2010 года № 210-ФЗ «Об организации предоставления государственных и муниципальных услуг»;

Устав Новоплатнировского сельского поселения.

2.7. Исчерпывающий перечень документов, необходимых в соответствии с нормативными правовыми актами для предоставления муниципальной услуги.

2.7.1. Для получения Муниципальной услуги заявитель представляет следующие документы:

1) при регистрации факта заключения трудового договора:

а) запрос заявителя об уведомительной регистрации трудового договора, заключенного между работником и работодателем - физическим лицом, не являющимся индивидуальным предпринимателем (приложение № 1 к настоящему Административному регламенту);

б) паспорт или иной документ, удостоверяющий личность работодателя - физического лица, не являющегося индивидуальным предпринимателем, либо доверенного лица при их личном обращении в орган, предоставляющий муниципальную услугу;

в) доверенность, оформленная в соответствии с законодательством, в случае представления интересов работодателя - физического лица, не являющегося индивидуальным предпринимателем, доверенным лицом;

г) копия паспорта или иного документа, удостоверяющего личность работника;

д) три подлинных (подписанных обеими сторонами) экземпляра трудового договора работника с работодателем - физическим лицом, не являющимся индивидуальным предпринимателем;

е) согласие одного из родителей (попечителя) и органа опеки и попечительства в случае заключения трудового договора с работником в возрасте от четырнадцати до шестнадцати лет;

2) при регистрации факта прекращения трудового договора:

а) запрос заявителя об уведомительной регистрации факта прекращения трудового договора, заключенного между работником и работодателем - физическим лицом, не являющимся индивидуальным предпринимателем (приложение № 2 к настоящему Административному регламенту);

б) паспорт или иной документ, удостоверяющий личность работодателя - физического лица, не являющегося индивидуальным предпринимателем, либо доверенного лица при их личном обращении в орган, предоставляющий муниципальную услугу;

в) доверенность, оформленная в соответствии с законодательством, в случае представления интересов работодателя - физического лица, не являющегося индивидуальным предпринимателем, доверенным лицом;

г) копия паспорта или иного документа, удостоверяющего личность работника;

д) два подлинных (подписанных обеими сторонами) экземпляра трудового договора работника с работодателем - физическим лицом, не являющимся индивидуальным предпринимателем, с отметкой органа, предоставляющего муниципальную услугу, об уведомительной регистрации этого трудового договора и отметкой об основании прекращения трудового договора в соответствии с трудовым законодательством;

3) при регистрации факта прекращения трудового договора в случае смерти работодателя - физического лица, не являющегося индивидуальным предпринимателем, или отсутствия сведений о месте его пребывания в течение двух месяцев, иных случаях, не позволяющих продолжать трудовые отношения и исключающих возможность регистрации факта прекращения трудового договора в соответствии с частью третьей статьи 307 Трудового кодекса РФ:

а) запрос заявителя об уведомительной регистрации факта прекращения трудового договора, заключенного между работником и работодателем - физическим лицом, не являющимся индивидуальным предпринимателем (приложение № 3 к настоящему Административному регламенту);

б) паспорт или иной документ, удостоверяющий личность работника;

в) подлинный экземпляр трудового договора между работником и работодателем - физическим лицом, не являющимся индивидуальным предпринимателем с отметкой органа, предоставляющего муниципальную услугу, об уведомительной регистрации этого трудового договора;

г) документы (надлежаще заверенные копии документов), подтверждающие факт смерти работодателя - физического лица, не являющегося индивидуальным

предпринимателем, или отсутствия сведений о месте его пребывания в течение двух месяцев, иные факты, не позволяющие продолжать трудовые отношения.

2.8. Заявление и сканированные копии документов, указанные в пункте 2.7.1., могут быть поданы заявителем в электронной форме после регистрации в федеральной государственной информационной системе «Единый портал государственных и муниципальных услуг».

2.9. Исчерпывающий перечень документов, необходимых в соответствии с нормативными правовыми актами для предоставления муниципальной услуги, которые находятся в распоряжении государственных органов, органов местного самоуправления и иных органов и организаций, участвующих в предоставлении муниципальной услуги и которые заявитель вправе представить.

2.9.1. Документы, необходимые в соответствии с нормативными правовыми актами для предоставления муниципальной услуги, которые находятся в распоряжении государственных органов, органов местного самоуправления и иных органов и организаций, участвующих в предоставлении муниципальной услуги не предусмотрены.

2.10. В целях получения муниципальной услуги заявители обращаются с заявлением и приложенными к нему документами:

- 1) в МФЦ;
- 2) в Администрацию;
- 3) через Портал.

Заявление и необходимые документы могут подаваться Заявителем в виде бумажных или электронных документов.

Предоставление копий документов не допускается.

Копии документов, направляемых по почте, требуют обязательного нотариального заверения.

Электронные документы оформляются с применением электронной цифровой подписи и направляются через Портал.

2.11. Запрещается требовать от заявителя:

представления документов и информации или осуществления действий, представление или осуществление которых не предусмотрено нормативными правовыми актами, регулирующими отношения, возникающие в связи с предоставлением муниципальной услуги;

представления документов и информации, которые в соответствии с нормативными правовыми актами Российской Федерации, нормативными правовыми актами Краснодарского края и муниципальными правовыми актами находятся в распоряжении государственных органов, органов местного самоуправления и (или) подведомственных государственным органам и органам местного самоуправления организаций, участвующих в предоставлении муниципальных услуг, за исключением документов, указанных в [части 6 статьи 7](#) Федерального закона от 27 июля 2010 N 210-ФЗ «Об организации предоставления государственных и муниципальных услуг».

2.12. Исчерпывающий перечень оснований для отказа в приеме документов, необходимых для предоставления муниципальной услуги.

К таким основаниям относятся:

- истечение срока действия предоставляемых документов;
- представление заявителем документов, оформленных не в соответствии с установленным порядком (наличие исправлений, серьезных повреждений, не позволяющих однозначно истолковать их содержание, отсутствие обратного адреса, отсутствие подписи, печати (при наличии)).

Не может быть отказано заявителю в приеме дополнительных документов при наличии пожелания их сдачи.

информируется о наличии оснований для отказа в приеме документов, при этом заявитель имеет право обжаловать отказ на имя руководителя уполномоченного на предоставление муниципальной услуги органа, в порядке, установленном действующим законодательством.

О наличии оснований для отказа в приеме документов заявителя информирует

работник МФЦ, либо специалист Администрации ответственный за прием документов, объясняет заявителю содержание выявленных недостатков в предоставленных документах и предлагает принять меры по их устранению.

Заявитель вправе отозвать заявление, обратившись с соответствующим заявлением в МФЦ, либо в Администрацию. В этом случае документы, представленные заявителем вместе с заявлением, в полном объеме в течение 5 рабочих дней подлежат возврату заявителю.

2.13. Исчерпывающий перечень оснований для приостановления предоставления муниципальной услуги.

Основания для приостановления предоставления муниципальной услуги законодательством Российской Федерации не предусмотрены.

2.14. Исчерпывающий перечень оснований для отказа в предоставлении муниципальной услуги.

- невозможность оказания муниципальной услуги в силу обстоятельств, ранее не известных при приеме документов, но ставших известными в процессе предоставления услуги;
- предоставление заявителем недостоверной или неактуальной информации;
- предоставление заявителем подложных документов;
- отсутствие документов, указанных в пункте 2.7.1 настоящего административного регламента;
- изменение законодательства или наступление форс-мажорных обстоятельств;
- вступившее в законную силу определение или решение суда, препятствующее оказанию муниципальной услуги на момент принятия решения о ее предоставлении;
- представителем заявителя не представлена оформленная в установленном законом порядке доверенность на осуществление действий.

Отказ в предоставлении муниципальной услуги не препятствует повторному обращению гражданина за предоставлением муниципальной услуги, после устранения причины, послужившей основанием для отказа.

2.15. Перечень услуг, которые являются необходимыми и обязательными для предоставления муниципальной услуги.

Услуги, которые являются необходимыми и обязательными для предоставления муниципальной услуги не предусмотрены.

2.16. Порядок, размер и основания взимания государственной пошлины или иной платы, взимаемой за предоставление муниципальной услуги.

Предоставление муниципальной услуги заявителям осуществляется на безвозмездной основе.

2.17. Максимальный срок ожидания в очереди при подаче заявления и при получении результата предоставления муниципальной услуги:

- время ожидания в очереди для получения консультации не должно превышать пятнадцати минут в МФЦ, не должно превышать пятнадцати минут в Администрации;
- время ожидания для подачи документов, необходимых для получения Муниципальной услуги не должно превышать пятнадцати минут в МФЦ, не должно превышать пятнадцати минут в Администрации;
- время ожидания для получения результата предоставления Муниципальной услуги не должно превышать пятнадцати минут в МФЦ, не должно превышать пятнадцати минут в Администрации.

2.18. Срок и порядок регистрации запроса заявителя о предоставлении Муниципальной услуги, в том числе в электронной форме.

Срок регистрации заявления о предоставлении муниципальной услуги не может превышать 1 рабочего дня.

2.18.1. Порядок регистрации заявления:

- регистрация заявления производится работником МФЦ, либо специалистом Администрации;
- заявление регистрируется с использованием программного обеспечения для регистрации входящей корреспонденции с присвоением входящего номера и даты.

2.18.2. Порядок регистрации заявления полученного в электронной форме:

- заявление о предоставлении муниципальной услуги, представленное в форме электронного документа, должно быть зарегистрировано в книге учета заявлений или электронном журнале не позднее рабочего дня, следующего за днем получения.

Получение заявления и необходимых для предоставления муниципальной услуги документов, представляемых в форме электронных документов, подтверждается путем направления расписки в форме электронного документа, подписанного электронной подписью (далее – электронная расписка). Электронная расписка выдается по выбору заявителя посредством отправления сообщения электронной почтой по указанному заявителем адресу электронной почты или с использованием веб-сервисов. Электронная расписка направляется заявителю в день регистрации заявления в книге учета заявлений или в электронном журнале. В Электронной расписке указываются входящий регистрационный номер заявления о предоставлении муниципальной услуги и необходимых для предоставления муниципальной услуги документов, представленных в форме электронных документов.

При подаче заявления в электронном виде для получения результата муниципальной услуги заявитель прибывает в уполномоченный орган лично с документом, удостоверяющим личность.

Информация о прохождении документов, а также о принятых решениях отражается в системе электронного документооборота в день принятия соответствующих решений.

Обращение заявителя с документами, предусмотренными пунктом 2.7.1. административного регламента, не может быть оставлено без рассмотрения или рассмотрено с нарушением сроков по причине продолжительного отсутствия (отпуск, командировка, болезнь и т.д.) или увольнения должностного лица уполномоченного органа, ответственного за предоставление муниципальной услуги.

2.19. Требования к помещениям, в которых предоставляется муниципальная услуга, к залу ожидания, местам для заполнения заявлений, информационным стендам с образцами их заполнения и перечнем документов, необходимых для предоставления муниципальной услуги.

Здания, в которых расположены МФЦ и Администрация должны быть оборудованы отдельным входом для свободного доступа заинтересованных лиц.

Входы в здания МФЦ и Администрацию оборудуются пандусами, специальными ограждениями и перилами позволяющими обеспечить беспрепятственный доступ инвалидов, включая инвалидов-колясочников.

Центральный вход в здание МФЦ и Администрации должен быть оборудован информационной табличкой (вывеской), содержащей информацию о наименовании, местонахождении, режиме работы МФЦ и Администрации.

Помещения для работников МФЦ и Администрации, предоставляющих муниципальную услугу, должны соответствовать следующим требованиям:

- 1) наличие соответствующих вывесок и указателей;
- 2) наличие системы кондиционирования воздуха, средств пожаротушения;
- 3) наличие удобной офисной мебели;
- 4) наличие телефона;
- 5) оснащение рабочих мест работников достаточным количеством компьютерной техники и организационной техники, а также канцелярскими принадлежностями;
- 6) возможность доступа к справочным и правовым системам и информационно-телекоммуникационной сети "Интернет".

Визуальная, текстовая информация о порядке предоставления муниципальной услуги размещается на информационном стенде в МФЦ и Администрации, или на информационном терминале в помещении МФЦ для ожидания и приема граждан (устанавливаются в удобном для граждан месте), а также на Портале и официальном сайте.

Оформление визуальной, текстовой информации о порядке предоставления Муниципальной услуги должно соответствовать оптимальному зрительному и слуховому восприятию этой информации гражданами.



Для ожидания заявителями приема, заполнения необходимых для получения муниципальной услуги документов отводятся места, оборудованные стульями, столами (стойками) для возможности оформления документов, обеспечиваются авторучками, бланками документов. Количество мест ожидания определяется исходя из фактической нагрузки и возможности их размещения в помещении.

В местах предоставления муниципальной услуги предусматривается оборудование доступных мест общественного пользования (туалетов).

Прием заявителей осуществляется ответственными специалистами, ведущими прием в соответствии с установленным графиком.

В целях обеспечения конфиденциальности сведений о заявителе, одним специалистом одновременно ведется прием только одного заявителя. Одновременный прием двух и более заявителей не допускается.

2.20. Показатели доступности и качества муниципальной услуги.

2.20.1. Показателями доступности муниципальной услуги являются:

- транспортная доступность к месту предоставления муниципальной услуги;
- обеспечение беспрепятственного доступа лиц с ограниченными возможностями передвижения к помещениям, в которых предоставляется муниципальная услуга;
- обеспечение предоставления муниципальной услуги с использованием возможностей Портала;
- размещение информации о порядке предоставления муниципальной услуги на официальном сайте;
- условия ожидания приема;
- обоснованность отказов в предоставлении муниципальной услуги.
- размещение информации о порядке предоставления муниципальной услуги на Портале.

2.20.2. Показателями качества муниципальной услуги являются:

- соблюдение срока предоставления муниципальной услуги;
- соблюдение сроков ожидания в очереди при предоставлении муниципальной услуги;
- отсутствие поданных в установленном порядке жалоб на решения и действия (бездействие) должностных лиц, муниципальных служащих принятые и осуществленные в ходе предоставления муниципальной услуги.

2.21. Иные требования, в том числе учитывающие особенности предоставления муниципальной услуги в многофункциональном центре предоставления государственных и муниципальных услуг и особенности предоставления муниципальной услуги в электронной форме.

На официальном сайте Новоплатнировского сельского поселения Ленинградского района <http://новоплатнировское.рф.>, Портале государственных и муниципальных услуг [www.gosuslugi.ru](http://www.gosuslugi.ru), Портале государственных и муниципальных услуг Краснодарского края [www.pgu.krasnodar.ru](http://www.pgu.krasnodar.ru), на Едином портале многофункциональных центров предоставления государственных и муниципальных услуг Краснодарского края [www.e-mfc.ru](http://www.e-mfc.ru), на сайте МФЦ [www.lenmfc.ru](http://www.lenmfc.ru) предоставляется возможность получения форм заявлений и иных документов, необходимых для получения Услуги в электронном виде.

Прием заявлений о предоставлении государственных и муниципальных услуг в МФЦ, копирование и сканирование документов, предусмотренных частью 6 статьи 7 Федерального закона от 27 июля 2010 N 210-ФЗ «Об организации предоставления государственных и муниципальных услуг», информирование и консультирование заявителей о порядке предоставления государственных и муниципальных услуг, о ходе рассмотрения запросов о предоставлении государственных и муниципальных услуг, в МФЦ осуществляются бесплатно.

При предоставлении услуги в МФЦ прием и выдача документов осуществляется работниками МФЦ. Для исполнения пакет документов передается непосредственно в Администрацию.

Прием документов от заявителя, выдача результата предоставления муниципальной услуги, а также информирование и консультирование заявителей осуществляются работниками МФЦ в день обращения заявителя в порядке

электронной очереди, в том числе по предварительной записи (на определенное время и дату) непрерывно в течение рабочего дня, в соответствии с графиком работы МФЦ.

В секторе информирования и ожидания работник МФЦ осуществляет организационную и консультационную помощь гражданам, обратившимся в МФЦ для получения муниципальной услуги.

Обслуживание заявителей в МФЦ осуществляется с помощью электронной системы управления очередью, которая предназначена для регистрации заявителей в очереди; учета заявителей в очереди; управления отдельными очередями в зависимости от видов услуг; отображения статуса очереди; предварительной записи заявителей. Система управления очередью включает в себя систему голосового и визуального информирования, пульта операторов.

В местах ожидания размещается касса отделения банка по приему платежей.

### Раздел 3. СОСТАВ, ПОСЛЕДОВАТЕЛЬНОСТЬ И СРОКИ ВЫПОЛНЕНИЯ АДМИНИСТРАТИВНЫХ ПРОЦЕДУР, ТРЕБОВАНИЯ К ПОРЯДКУ ИХ ВЫПОЛНЕНИЯ, В ТОМ ЧИСЛЕ ОСОБЕННОСТИ ВЫ- ПОЛНЕНИЯ АДМИНИСТРАТИВНЫХ ПРОЦЕДУР В ЭЛЕКТРОННОЙ ФОРМЕ, А ТАКЖЕ ОСОБЕННОСТИ ВЫПОЛНЕНИЯ АДМИНИ- СТРАТИВНЫХ ПРОЦЕДУР В МНОГОФУНКЦИОНАЛЬНЫХ ЦЕНТРАХ

3.1. Предоставление муниципальной услуги включает в себя следующие административные процедуры:

- 1) прием заявления и документов на предоставление муниципальной услуги;
- 2) рассмотрение заявления и формирование результата муниципальной услуги;
- 3) выдача результата предоставления муниципальной услуги.

3.2. Прием заявления и документов на предоставление муниципальной услуги.

3.2.1. Основанием для начала административной процедуры является обращение в МФЦ, либо в Администрацию, заявителя с заявлением и приложенными к нему документами, указанными в пункте 2.7.1. настоящего административного регламента.

Заявление может быть подано:

- при личном обращении заявителя в МФЦ, либо в Администрацию;
- в виде почтового обращения в Администрацию с описью вложения;
- посредством отправки через Портал государственных и муниципальных услуг [www.gosuslugi.ru](http://www.gosuslugi.ru), Портал государственных и муниципальных услуг Краснодарского края [www.pgu.krasnodar.ru](http://www.pgu.krasnodar.ru), Единый портал многофункциональных центров предоставления государственных и муниципальных услуг Краснодарского края [www.e-mfc.ru](http://www.e-mfc.ru), или через официальный сайт МФЦ [www.lenmfc.ru](http://www.lenmfc.ru).

3.2.2. При личном обращении заявителя работник МФЦ, ответственный за прием заявления:

- устанавливает личность заявителя, в том числе проверяет документ, удостоверяющий личность, проверяет полномочия заявителя, в том числе полномочия представителя действовать от его имени;
- проверяет наличие всех необходимых документов по перечню документов, необходимых для предоставления муниципальной услуги;
- проверяет соответствие представленных документов установленным требованиям, удостоверяясь, что:
  - документы в установленных законодательством случаях нотариально удостоверены, скреплены печатями (при наличии печати), имеют надлежащие подписи сторон или определенных законодательством должностных лиц;
  - тексты документов написаны разборчиво;
  - наименования заявителей, адреса их мест нахождения написаны полностью;
  - в документах нет подчисток, приписок, зачеркнутых слов и иных не оговоренных в них исправлений;
  - документы не исполнены карандашом;
  - документы не имеют серьезных повреждений, наличие которых не позволяет

однозначно истолковать их содержание;

- срок действия документов не истек;
- документы представлены в полном объеме.

При отсутствии оснований для отказа в приеме документов работник МФЦ оформляет с использованием системы электронной очереди расписку о приеме документов.

МФЦ осуществляет запрос документов в рамках межведомственного взаимодействия, в случае, если документы не были представлены заявителем самостоятельно.

Заявитель, представивший документы для получения муниципальной услуги, в обязательном порядке информируется работником МФЦ:

- о сроке предоставления муниципальной услуги;
- о возможности отказа в предоставлении муниципальной услуги.

3.2.3. Порядок передачи курьером МФЦ пакета документов из МФЦ в Администрацию.

Передача документов из МФЦ в Администрацию осуществляется в течение 1 рабочего дня после принятия, на основании реестра, который составляется в 2 экземплярах и содержит дату и время передачи.

При передаче пакета документов должностное лицо Администрации, принимающее их, проверяет в присутствии курьера МФЦ соответствие и количество документов. Информация о получении документов заносится в электронную базу.

Результатом административной процедуры является принятие от заявителя заявления и прилагаемых к нему документов и передача документов из МФЦ в Администрацию.

3.2.4. В случае поступления представленных документов в Администрацию в виде почтового с описью вложения, должностное лицо Администрации, осуществляющее прием заявления и представленных документов, регистрирует заявление путем внесения входящего номера, даты регистрации и сведений о заявлении в Единую систему электронного документооборота.

3.3. Рассмотрение заявления и формирование результата муниципальной услуги.

3.3.1. По результатам рассмотрения приложенных к заявлению документов, а также информации, представленной по межведомственным запросам, при наличии предусмотренных законодательством оснований принимается решение о предоставлении муниципальной услуги или об отказе в предоставлении муниципальной услуги.

При выявлении предусмотренных законодательством оснований для принятия решения об отказе в предоставлении муниципальной услуги в срок не позднее 7 календарных дней с момента выявления таких обстоятельств ответственный специалист в адрес заявителя готовит письмо с указанием причин отказа в предоставлении муниципальной услуги, которое подписывается главой сельского поселения.

Передача решения об отказе в предоставлении муниципальной услуги в МФЦ для направления заявителю осуществляется в течение 1-го дня.

3.3.2. Уведомительная регистрация факта заключения (прекращения) трудового договора.

Основанием для начала данной административной процедуры является принятие решения о предоставлении муниципальной услуги.

Должностное лицо, уполномоченное на предоставление муниципальной услуги, регистрирует трудовой договор в журнале уведомительной регистрации трудовых договоров путём присвоения трудовому договору регистрационного номера, соответствующего порядковому номеру в журнале уведомительной регистрации на момент представления трудового договора. На всех представленных экземплярах трудового договора (на обороте последнего листа трудового договора) проставляет штамп о проведении уведомительной регистрации факта заключения либо факта прекращения трудового договора).

Два из трех экземпляров зарегистрированного трудового договора, представленных на уведомительную регистрацию лично работодателем - физическим лицом или его представителем, выдаются получателю муниципальной услуги.

При регистрации факта прекращения трудового договора по запросу работника в случае смерти работодателя - физического лица, не являющегося индивидуальным предпринимателем, или отсутствия сведений о месте его пребывания в течение двух месяцев, иных случаях, не позволяющих продолжать трудовые отношения и исключающих возможность регистрации факта прекращения трудового договора в соответствии с частью третьей статьи 307 Трудового кодекса РФ заявителю выдается один экземпляр с отметкой о регистрации факта прекращения трудового договора.

При получении зарегистрированного трудового договора лично получатель в журнале уведомительной регистрации трудовых договоров указывает количество полученных экземпляров трудового договора, фамилию, имя, отчество (последнее – при наличии), подпись и дату.

Максимальный срок выполнения действий, предусмотренных настоящим пунктом, не должен превышать 15 минут.

Трудовой договор, представленный на уведомительную регистрацию по почте, направляется получателю муниципальной услуги по почте заказным письмом с уведомлением о вручении. В журнале уведомительной регистрации трудовых договоров указывается дата и исходящий номер сопроводительного письма о направлении получателю муниципальной услуги зарегистрированного трудового договора.

Максимальный срок выполнения действий, предусмотренных настоящим пунктом, не должен превышать одного рабочего дня, следующего за днем проведения уведомительной регистрации.

При проведении уведомительной регистрации изменений и (или) дополнений в трудовой договор должностное лицо, уполномоченное на предоставление муниципальной услуги, осуществляет последовательность административных процедур и административных действий, предусмотренных настоящим Административным регламентом. При этом при регистрации изменений и (или) дополнений в трудовой договор новый регистрационный номер не присваивается. На оттиске штампа о проведении уведомительной регистрации указывается дата фактической регистрации и первоначальный регистрационный номер трудового договора. Должностное лицо, уполномоченное на предоставление муниципальной услуги, вносит информацию о регистрации изменений и (или) дополнений в трудовой договор в соответствующую графу журнала уведомительной регистрации трудовых договоров.

Результатом данной административной процедуры является выдача (направление) получателю муниципальной услуги зарегистрированного трудового договора.

3.2.4. Проверка содержания трудового договора на соответствие требованиям трудового законодательства.

Основанием для начала данной административной процедуры является регистрация трудового договора.

Должностное лицо, уполномоченное на предоставление муниципальной услуги, проверяет содержание трудового договора на соответствие требованиям трудового законодательства. В случае выявления в трудовом договоре в ходе проверки условий, ухудшающих положение работника по сравнению с установленным трудовым законодательством и иными нормативными правовыми актами, содержащими нормы трудового права, должностное лицо, уполномоченное на предоставление муниципальной услуги, осуществляет подготовку и направление рекомендаций сторонам, подписавшим трудовой договор, о необходимости внесения в трудовой договор изменений и (или) дополнений, исключающих выявленные нарушения, со ссылкой на нормы законодательных и иных нормативных правовых актов и предоставления работодателем изменений и (или) дополнений в трудовой договор в орган, предоставляющий муниципальную услугу, в течение пяти рабочих дней, а также информирует работодателя об ответственности за нарушение трудового законодательства.

В случае непредоставления работодателем в установленный срок изменений и (или) дополнений, исключающих в трудовом договоре нарушения трудового законодательства, должностное лицо, уполномоченное на предоставление муниципальной

услуги, письменно сообщает о выявленных нарушениях в Государственную инспекцию труда в Краснодарском крае.

Рекомендации о необходимости внесения в трудовой договор изменений и (или) дополнений, а также сообщение в Государственную инспекцию труда в Краснодарском крае о выявленных нарушениях трудового законодательства оформляются на официальном бланке органа, предоставляющего муниципальную услугу, за подписью его руководителя и регистрируется в журнале исходящей корреспонденции.

Максимальный срок выполнения действий, предусмотренных настоящим пунктом, не должен превышать двух рабочих дней.

При проведении уведомительной регистрации изменений и (или) дополнений в трудовой договор на основании рекомендаций органа, предоставляющего муниципальную услугу, проверка содержания изменений и (или) дополнений проводится в день поступления указанных изменений и (или) дополнений.

Результатом данной административной процедуры является направление работодателю – физическому лицу, не являющемуся индивидуальным предпринимателем, рекомендаций о необходимости внесения в трудовой договор изменений и (или) дополнений, исключающих нарушения трудового законодательства, а в случае непредоставления работодателем в установленный срок изменений и (или) дополнений в зарегистрированный трудовой договор - сообщение в Государственную инспекцию труда в Краснодарском крае о выявленных в трудовом договоре нарушениях трудового законодательства.

3.3.3. При передаче пакета документов курьер МФЦ, принимающий их, проверяет в присутствии должностного лица Администрации соответствие и количество документов. Информация о получении документов заносится в электронную базу МФЦ.

3.4. Выдача результата предоставления муниципальной услуги.

3.4.1. При выдаче результата предоставления муниципальной услуги работник МФЦ:

устанавливает личность заявителя, проверяет наличие расписки (в случае утери заявителем расписки распечатывает с использованием программного электронного комплекса 1 экземпляр расписки, на обратной стороне которой делает надпись "оригинал расписки утерян", ставит дату и подпись;

знакомит заявителя с содержанием результата предоставления муниципальной услуги;

выдает результат предоставления муниципальной услуги.

Заявитель подтверждает получение результата предоставления муниципальной услуги личной подписью с расшифровкой в соответствующей графе расписки, которая хранится в МФЦ.

Результатом административной процедуры является предоставление зарегистрированного трудового договора (либо регистрация факта прекращения трудового договора) либо уведомление об отказе в предоставлении муниципальной услуги.

Срок административной процедуры составляет 1 рабочий день.

3.5. Блок-схема предоставления муниципальной услуги приводится в приложении № 4 к Административному регламенту.

3.6. Информация о месте нахождения и графике работы, справочных телефонах, официальных сайтах многофункциональных центров предоставления государственных и муниципальных услуг Краснодарского края (далее - МФЦ) приведены в приложении № 5 к настоящему административному регламенту.

#### Раздел 4. ФОРМЫ КОНТРОЛЯ ЗА ИСПОЛНЕНИЕМ АДМИНИСТРАТИВНОГО РЕГЛАМЕНТА

4.1. Порядок осуществления текущего контроля за соблюдением и исполнением ответственными должностными лицами положений Административного регламента и иных нормативных правовых актов, устанавливающих требования к предоставлению муниципальной услуги, а также принятием ими решений.

4.1.1. Текущий контроль за соблюдением последовательности действий, определенных административными процедурами по предоставлению муниципальной услуги, ответственными должностными лицами МФЦ и Администрации осуществляется их непосредственными руководителями.

4.1.2. Текущий контроль осуществляется путем проведения проверок соблюдения положений настоящего Административного регламента, иных нормативных правовых актов Российской Федерации, Краснодарского края и муниципальных правовых актов при предоставлении ответственными должностными лицами муниципальной услуги, подготовки ответов на обращения граждан.

4.2. Порядок и периодичность осуществления плановых и внеплановых проверок полноты и качества предоставления муниципальной услуги, в том числе порядок и формы контроля за полнотой и качеством предоставления муниципальной услуги.

4.2.1. Контроль за полнотой и качеством предоставления муниципальной услуги осуществляется в формах:

- плановых проверок соблюдения и исполнения ответственными должностными лицами положений настоящего Административного регламента, иных документов, регламентирующих деятельность по предоставлению муниципальной услуги;

- внеплановых проверок соблюдения и исполнения ответственными должностными лицами положений настоящего Административного регламента, осуществляемых по обращениям физических лиц, по поручениям главы сельского поселения, на основании иных документов и сведений, указывающих на нарушение положений настоящего административного регламента.

4.2.2. Периодичность осуществляемых плановых проверок полноты и качества предоставления муниципальной услуги устанавливается и осуществляется на основании правового акта Администрации.

4.2.3. При проверке могут рассматриваться все вопросы, связанные с предоставлением муниципальной услуги (комплексные проверки), или отдельные вопросы (тематические проверки). Проверка также может проводиться по конкретному обращению граждан. Результаты проверки оформляются в виде справки, в которой отмечаются выявленные недостатки и предложения по их устранению.

4.2.4. В ходе плановых и внеплановых проверок проверяются:

- знание ответственными должностными лицами требований настоящего Административного регламента, нормативных правовых актов, устанавливающих требования по предоставлению муниципальной услуги;

- соблюдение ответственными должностными лицами сроков и последовательности исполнения административных процедур, установленных настоящим Административным регламентом;

- правильность и своевременность информирования заявителей об изменении административных процедур, предусмотренных настоящим Административным регламентом;

- определение сроков устранения нарушений и недостатков, выявленных в ходе предыдущих проверок.

4.3. Ответственность должностных лиц за решения и действия (бездействие), принимаемые (осуществляемые) в ходе предоставления муниципальной услуги.

4.3.1. По результатам проведенных проверок, в случае выявления нарушений прав заявителя, осуществляется привлечение виновных лиц к ответственности, в соответствии с действующим законодательством Российской Федерации и Краснодарского края.

4.3.2. Ответственные должностные лица, виновные в неисполнении или ненадлежащем исполнении требований настоящего Административного регламента, привлекаются к дисциплинарной ответственности, а также несут гражданско-правовую, административную и уголовную ответственность в порядке, установленном действующим законодательством Российской Федерации.

4.3.3. Должностные лица несут персональную ответственность за соблюдение сроков и последовательности совершения административных действий.

Персональная ответственность данных лиц закрепляется в их должностных инструкциях.

4.4. Положения, характеризующие требования к порядку и формам контроля за предоставлением муниципальной услуги, в том числе со стороны граждан, их объединений и организаций:

4.4.1. Порядок и формы контроля за предоставлением муниципальной услуги должны отвечать требованиям непрерывности и действенности (эффективности).

4.4.2. Общественный контроль за исполнением муниципальной услуги может осуществляться в соответствии с действующим законодательством Российской Федерации.

4.4.3. Граждане, их объединения и организации могут контролировать предоставление муниципальной услуги путем получения письменной и устной информации о результатах проведенных проверок и принятых по результатам проверок мерах.

## Раздел 5. ДОСУДЕБНЫЙ (ВНЕСУДЕБНЫЙ) ПОРЯДОК ОБЖАЛОВАНИЯ РЕШЕНИЙ И ДЕЙСТВИЙ (БЕЗДЕЙСТВИЯ) ОРГАНА, ПРЕДОСТАВЛЯЮЩЕГО МУНИЦИПАЛЬНУЮ УСЛУГУ, А ТАКЖЕ ДОЛЖНОСТНЫХ ЛИЦ, МУНИЦИПАЛЬНЫХ СЛУЖАЩИХ

5.1. Информация для заявителя о его праве подать жалобу на решение и (или) действие (бездействие) органа местного самоуправления и (или) его должностных лиц при предоставлении муниципальной услуги.

5.1.1. Заявитель имеет право на досудебное (внесудебное) обжалование решений и действий (бездействия) органов, предоставляющих муниципальную услугу, а также действий (бездействия) должностных лиц и муниципальных служащих в ходе предоставления муниципальной услуги (далее - досудебное (внесудебное) обжалование в Администрации).

5.1.2. Жалоба на нарушение порядка предоставления муниципальной услуги (далее - жалоба) - требование заявителя или его законного представителя о восстановлении или защите нарушенных прав или законных интересов заявителя органом, предоставляющим муниципальную услугу, многофункциональным центром, должностным лицом органа, предоставляющего муниципальную услугу, или муниципальным служащим при получении данным заявителем муниципальной услуги.

5.2. Предмет жалобы.

5.2.1. Предметом досудебного (внесудебного) обжалования является конкретное решение и действие (бездействие) органов, предоставляющих муниципальную услугу, а также действия (бездействия) должностных лиц и муниципальных служащих в ходе предоставления муниципальной услуги, в результате которых нарушены права заявителя на получение муниципальной услуги, созданы препятствия к предоставлению муниципальной услуги.

5.2.2. Заявитель может обратиться с жалобой в следующих случаях:

нарушения срока регистрации запроса заявителя о предоставлении муниципальной услуги;

нарушения срока предоставления муниципальной услуги;

требования у заявителя документов, не предусмотренных нормативными правовыми актами Российской Федерации, нормативными правовыми актами Краснодарского края, муниципальными правовыми актами для предоставления муниципальной услуги;

отказа в приеме документов, предоставление которых предусмотрено нормативными правовыми актами Российской Федерации, нормативными правовыми актами Краснодарского края, муниципальными правовыми актами для предоставления муниципальной услуги, у заявителя;

отказа в предоставлении муниципальной услуги, если основания отказа не предусмотрены федеральными законами и принятыми в соответствии с ними иными нормативными правовыми актами Российской Федерации, нормативными правовыми

актами Краснодарского края, муниципальными правовыми актами;

затребование с заявителя при предоставлении муниципальной услуги платы, не предусмотренной нормативными правовыми актами Российской Федерации, нормативными правовыми актами Краснодарского края, муниципальными правовыми актами;

отказа органа, предоставляющего муниципальную услугу, должностного лица органа, предоставляющего муниципальную услугу, в исправлении допущенных опечаток и ошибок в выданных в результате предоставления муниципальной услуги документах, либо нарушения установленного срока для таких исправлений.

5.3. Органы местного самоуправления и уполномоченные на рассмотрение жалобы должностные лица, которым может быть направлена жалоба.

5.3.1. Заявитель может направить жалобу в письменной форме на почтовый адрес Администрации, в адрес главы Новоплатнировского сельского поселения Ленинградского района, а также в форме электронного сообщения на электронный адрес Администрации, либо обратиться лично в Администрацию во время личного приема или по телефону (86145) 7-83-88.

5.4. Порядок подачи и рассмотрения жалобы.

5.4.1. Жалоба подается в письменной форме на бумажном носителе, в электронной форме в Администрацию.

5.4.2. Жалоба на решения, принятые начальником общего отдела, предоставляющего муниципальную услугу, подается главе сельского поселения.

5.4.3. Жалоба в устной форме предъявляется на личном приеме. При личном приеме заявитель предъявляет документ, удостоверяющий его личность.

5.4.4. Жалоба может быть направлена по почте, через многофункциональный центр, с использованием информационно-телекоммуникационной сети "Интернет", официального сайта органа, предоставляющего муниципальную услугу, единого портала муниципальных услуг, либо регионального портала муниципальных услуг, а также может быть принята при личном приеме заявителя.

5.4.5. Особенности подачи и рассмотрения жалоб на решения и действия (бездействие) органов местного самоуправления и их должностных лиц, муниципальных служащих устанавливаются нормативными правовыми актами Российской Федерации, нормативными правовыми актами Краснодарского края и муниципальными правовыми актами.

5.4.6. Жалоба должна содержать:

1) наименование органа, предоставляющего муниципальную услугу, должностного лица органа, предоставляющего муниципальную услугу, либо муниципального служащего, решения и действия (бездействие) которых обжалуются;

2) фамилию, имя, отчество (последнее - при наличии), сведения о месте жительства заявителя - физического лица, либо наименование, сведения о местонахождении заявителя - юридического лица, а также номер (номера) контактного телефона(ов), адрес (адреса) электронной почты (при наличии) и почтовый адрес, по которым должен быть направлен ответ заявителю;

3) сведения об обжалуемых решениях и действиях (бездействии) органа, предоставляющего муниципальную услугу, должностного лица органа, предоставляющего муниципальную услугу, либо муниципального служащего;

4) доводы, на основании которых заявитель не согласен с решением и действием (бездействием) органа, предоставляющего муниципальную услугу, должностного лица органа, предоставляющего муниципальную услугу, либо муниципального служащего. Заявителем могут быть представлены документы (при наличии), подтверждающие доводы заявителя, либо их копии.

5.5. Сроки рассмотрения жалобы.

Жалоба, поступившая в орган, предоставляющий муниципальную услугу, подлежит рассмотрению должностным лицом, наделенным полномочиями по рассмотрению жалоб, в течение пятнадцати рабочих дней со дня ее регистрации, а в случае обжалования отказа органа, предоставляющего муниципальную услугу, должностного лица органа, предоставляющего муниципальную услугу, в приеме документов у заявителя либо в исправлении допущенных опечаток и ошибок или в



случае обжалования нарушения установленного срока таких исправлений - в течение пяти рабочих дней со дня ее регистрации. Правительство Российской Федерации вправе установить случаи, при которых срок рассмотрения жалобы может быть сокращен.

5.6. Перечень оснований для приостановления рассмотрения жалобы в случае, если возможность приостановления предусмотрена законодательством Российской Федерации.

5.6.1. Оснований для приостановления рассмотрения жалобы законодательством Российской Федерации не предусмотрено.

5.7. Результат рассмотрения жалобы.

5.7.1. По результатам рассмотрения жалобы орган, предоставляющий муниципальную услугу, принимает одно из следующих решений:

- удовлетворяет жалобу;
- отказывает в удовлетворении жалобы.

5.7.2. В случае признания жалобы обоснованной жалоба удовлетворяется, в том числе в форме отмены принятого решения, исправления допущенных органом, предоставляющим муниципальную услугу, опечаток и ошибок в выданных в результате предоставления муниципальной услуги документах, возврата заявителю денежных средств, взимание которых не предусмотрено нормативными правовыми актами Российской Федерации, нормативными правовыми актами Краснодарского края, муниципальными правовыми актами, а также в иных формах.

5.7.3. В случае признания жалобы об обжаловании решений и действий (бездействия) органов, предоставляющих муниципальную услугу, а также действий (бездействия) должностных лиц и муниципальных служащих в ходе предоставления муниципальной услуги необоснованной заявителю направляется письменное уведомление, в котором разъясняется порядок обращения в суд общей юрисдикции в порядке административного судопроизводства в течение трех месяцев со дня, когда заявителю стало известно о нарушении его прав и свобод. Одновременно заявитель уведомляется о признании обращения необоснованным и о принятых мерах.

5.7.4. В случае установления в ходе или по результатам рассмотрения жалобы признаков состава административного правонарушения или преступления должностное лицо, наделенное полномочиями по рассмотрению жалоб, незамедлительно направляет имеющиеся материалы в органы прокуратуры.

5.8. Порядок информирования заявителя о результатах рассмотрения жалобы.

5.8.1. Не позднее дня, следующего за днем принятия решения, указанного в [подпункте 5.7.1 пункта 5.7 раздела 5](#) административного регламента, заявителю в письменной форме и по желанию заявителя в электронной форме направляется мотивированный ответ о результатах рассмотрения жалобы.

5.8.2. Если изложенные в устном обращении факты и обстоятельства являются очевидными и не требуют дополнительной проверки, ответ на обращение, с согласия заявителя, может быть дан устно в ходе личного приема. При несогласии заявителя дается письменный ответ по существу поставленных в жалобе вопросов.

5.9. Порядок обжалования решения по жалобе.

5.9.1. Заявитель вправе обжаловать в суде решение органа местного самоуправления, должностного лица, муниципального служащего, принятое по жалобе, если считает, что нарушены его права и свободы. Заявитель вправе в течение трех месяцев обратиться непосредственно в суд или вышестоящий в порядке подчиненности орган местного самоуправления, к должностному лицу, муниципальному служащему.

5.10. Право заявителя на получение информации и документов, необходимых для обоснования рассмотрения жалобы.

5.10.1. Заявитель имеет право на получение исчерпывающей информации и документов, необходимых для обоснования и рассмотрения жалобы.

5.11. Способы информирования заявителей о порядке подачи и рассмотрения жалобы.

5.11.1. О порядке подачи и рассмотрения жалобы заявители могут быть

проинформированы:  
по телефону;  
по письменному обращению;  
при личном обращении заявителей в Администрацию;  
по письменному запросу на адрес электронной почты Администрации (novoplat\_sp@mail.ru);  
на информационных стендах Администрации;  
в средствах массовой информации.

Начальник отдела по общим вопросам  
администрации Новоплатнировского сельского  
поселения Ленинградского района

Л.Э. Шостак

Приложение № 1  
к административному регламенту  
предоставления муниципальной услуги  
«Уведомительная регистрация трудового  
договора с работодателем физическим лицом,  
не являющимся индивидуальным предпринимателем»

Главе \_\_\_\_\_ сельского поселения

\_\_\_\_\_  
наименование органа, предоставляющего  
муниципальную услугу

Ф.И.О. \_\_\_\_\_

проживающей по адресу:

\_\_\_\_\_  
почтовый индекс, наименование города, станицы

### З А П Р О С

о предоставлении муниципальной услуги  
«Уведомительная регистрация трудовых договоров, заключаемых (прекращенных)  
работником с работодателем – физическим лицом, не являющимся индивидуальным  
предпринимателем»

Прошу провести в соответствии с частью четвертой статьи 303 Трудового кодек-  
са Российской Федерации уведомительную регистрацию факта заключения трудово-  
го договора между мной, \_\_\_\_\_,

работодателем – физическим лицом, не являющимся индивидуальным пред-  
принимателем, и работником \_\_\_\_\_.

Трудовой договор в трех подлинных экземплярах прилагаю.

\_\_\_\_\_  
дата

\_\_\_\_\_  
подпись

\_\_\_\_\_  
расшифровка подписи

Начальник отдела по общим вопросам  
администрации Новоплатнировского сельского поселения  
Ленинградского района  
Л.Э. Шостак

Приложение № 2  
к административному регламенту  
предоставления муниципальной услуги  
«Уведомительная регистрация трудового  
договора с работодателем физическим лицом,  
не являющимся индивидуальным предпринимателем»

Главе \_\_\_\_\_ сельского поселения  
наименование органа, предоставляющего  
муниципальную услугу

\_\_\_\_\_  
Ф.И.О.  
проживающей по адресу: \_\_\_\_\_

\_\_\_\_\_  
почтовый индекс, наименование города, станицы

### З А П Р О С

о предоставлении муниципальной услуги  
«Уведомительная регистрация трудовых договоров, заключаемых (прекращенных)  
работником с работодателем – физическим лицом, не являющимся индивидуальным  
предпринимателем»

Прошу провести в соответствии с частью третьей статьи 307 Трудового кодекса  
Российской Федерации уведомительную регистрацию факта прекращения трудового  
договора между мной, \_\_\_\_\_.

работодателем – физическим лицом, не являющимся индивидуальным пред-  
принимателем, и работником \_\_\_\_\_.

Трудовой договор в двух подлинных экземплярах прилагаю.

\_\_\_\_\_  
дата

\_\_\_\_\_  
подпись

\_\_\_\_\_  
расшифровка подписи

Начальник отдела по общим вопросам  
администрации Новоплатнировского сельского поселения  
Ленинградского района  
Л.Э. Шостак

Приложение № 3  
к административному регламенту  
предоставления муниципальной услуги  
«Уведомительная регистрация трудового  
договора с работодателем физическим лицом,  
не являющимся индивидуальным предпринимателем»

Главе \_\_\_\_\_ сельского поселения  
наименование органа, предоставляющего  
муниципальную услугу

\_\_\_\_\_  
Ф.И.О.

проживающей по адресу: \_\_\_\_\_

\_\_\_\_\_  
почтовый индекс, наименование города, станции

## З А П Р О С

о предоставлении муниципальной услуги

«Уведомительная регистрация трудовых договоров, заключаемых (прекращенных) работником с работодателем – физическим лицом, не являющимся индивидуальным предпринимателем»

Прошу провести в соответствии с частью четвертой статьи 307 Трудового кодекса Российской Федерации уведомительную регистрацию факта прекращения трудового договора между мной, работником, \_\_\_\_\_ и работодателем - физическим лицом, не являющимся индивидуальным предпринимателем, \_\_\_\_\_ в связи (указать нужное):

√ со смертью работодателя;

√ с отсутствием сведений о месте пребывания работодателя в течение двух месяцев;

√ с \_\_\_\_\_

(иным случаем, не позволяющие продолжать трудовые отношения и исключающих возможность

регистрации факта прекращения трудового договора в соответствии с частью третьей статьи 307

Трудового кодекса РФ).

Прилагаю:

1. Трудовой договор в одном подлинном экземпляре.

2. Документы (указать конкретно), подтверждающие невозможность регистрации факта прекращения трудового договора работодателем.

\_\_\_\_\_  
дата

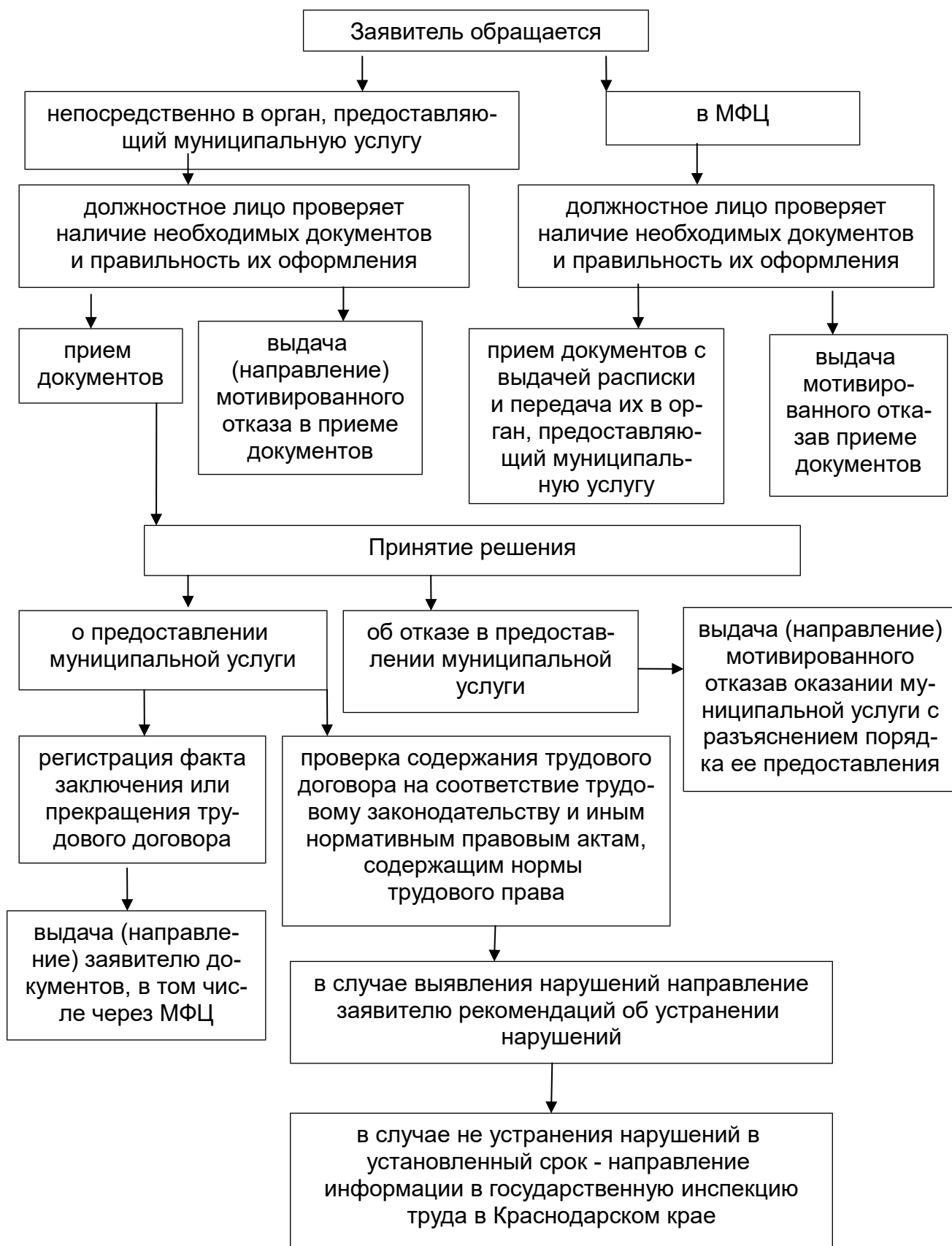
\_\_\_\_\_  
подпись

\_\_\_\_\_  
расшифровка подписи

Начальник отдела по общим вопросам  
администрации Новоплатнировского сельского поселения  
Ленинградского района  
Л.Э. Шостак

Приложение № 4  
к административному регламенту  
предоставления муниципальной услуги  
«Уведомительная регистрация трудового  
договора с работодателем физическим лицом,  
не являющимся индивидуальным предпринимателем»

Блок-схема  
предоставления муниципальной услуги «Уведомительная регистрация трудовых договоров, заключаемых (прекращенных) работником с работодателем – физическим лицом, не являющимся индивидуальным предпринимателем»



Ленинградского района  
Л.Э. Шостак

Приложение № 5  
к административному регламенту  
предоставления муниципальной услуги  
«Уведомительная регистрация трудового  
договора с работодателем физическим  
лицом, не являющимся индивидуальным  
предпринимателем»

Перечень многофункциональных центров предоставления государственных и муниципальных услуг Краснодарского края

| № п/п | Наименование муниципального образования | Наименование МФЦ, его подразделений          | Местонахождение МФЦ, его подразделений     | График работы МФЦ  | Официальный сайт МФЦ                              | Телефон и адрес электронной почты МФЦ для обращения заявителей |
|-------|---|--|--|--|---|--|
| 1.    | Город Краснодар                         | МКУ МФЦ г. Краснодар, отдел «Западный»       | г. Краснодар, пр-кт Чекистов, д. 37        | Пн.-Пт. 08:00-20:00<br>Сб. 08:00-17:00<br>Вс. - выходной | <a href="http://mfc.krd.ru">http://mfc.krd.ru</a> | 8(861)2189218<br>mfc@krd.ru                                    |
| 2.    |   | МКУ МФЦ г. Краснодар, отдел «Карасунский»    | г. Краснодар, ул. Соромовская, д. 3/2      | Пн.-Пт. 08:00-20:00<br>Сб. 08:00-17:00<br>Вс. - выходной | <a href="http://mfc.krd.ru">http://mfc.krd.ru</a> | 8(861)2189218<br>mfc@krd.ru                                    |
| 3.    |   | МКУ МФЦ г. Краснодар, отдел «Прикубанский»   | г. Краснодар, ул. Тургенева, д. 189/6      | Пн.-Пт. 08:00-20:00<br>Сб. 08:00-17:00<br>Вс. - выходной | <a href="http://mfc.krd.ru">http://mfc.krd.ru</a> | 8(861)2189218<br>mfc@krd.ru                                    |
| 4.    |   | МКУ МФЦ г. Краснодар, отдел «Прикубанский-2» | г. Краснодар, ул. им. А. Покрышкина, д. 34 | Пн.-Пт. 08:00-20:00<br>Сб. 08:00-17:00<br>Вс. - выходной | <a href="http://mfc.krd.ru">http://mfc.krd.ru</a> | 8(861)2189218<br>mfc@krd.ru                                    |

|     |                          |  |   |  |   |                                      |
|-----|--------------------------|--|---|--|---|--------------------------------------|
| 5.  | Город-курорт Анапа       | МКУ МФЦ г. Краснодар, отдел «Центральный»    | г. Краснодар, ул. Леваневского, д. 174        | Пн.-Пт. 08:00-20:00<br>Сб. 08:00-17:00<br>Вс. - выходной                               | <a href="http://mfc.krd.ru">http://mfc.krd.ru</a>                   | 8(861)2189218<br>mfc@krd.ru          |
| 6.  |                          | МКУ МФЦ г. Анапа                             | г. Анапа, ул. Шевченко, д. 288 А, корп. 2     | Пн.-Сб. 09:00-20:00<br>Вс. - выходной  | <a href="http://mfcanapa.ru">http://mfcanapa.ru</a>                 | 8(86133)53340<br>anapa-mfc@mail.ru   |
| 7.  | Город Армавир            | МКУ МФЦ г. Армавир                           | г. Армавир, ул. Розы Люксембург, д. 146       | Пн., Вт., Чт., Пт. 08:00-18:00<br>Ср. 08:00-20:00<br>Сб. 08:00-13:00<br>Вс. - выходной | <a href="http://armavir.e-mfc.ru">http://armavir.e-mfc.ru</a>       | 8(86137)31825<br>mfc.armavir@mail.ru |
| 8.  | Город-курорт Геленджик   | МКУ МФЦ г. Геленджик                         | г. Геленджик, ул. Горького, д. 11             | Пн.-Пт. 08:00-20:00<br>Сб. 10:00-20:00<br>Вс. - выходной                               | <a href="http://gelendzhik.e-mfc.ru">http://gelendzhik.e-mfc.ru</a> | 8(86141)35549<br>mfc@gelendzhik.org  |
| 9.  | Город Горячий Ключ       | МКУ МФЦ г. Горячий Ключ                      | г. Горячий Ключ, ул. Ленина, д. 156           | Пн., Вт., Чт., Пт. 08:00-18:00<br>Ср. 08:00-20:00<br>Сб. 09:00-14:00<br>Вс. - выходной | <a href="http://mfc.gorkluch.ru">http://mfc.gorkluch.ru</a>         | 8(86159)44036<br>mfc-gk@rambler.ru   |
| 10. | Город-герой Новороссийск | МБУ МФЦ г. Новороссийск, отдел «Центральный» | г. Новороссийск, ул. Бирюзова, д. 6           | Пн.-Пт. 08:00-20:00<br>Сб. 08:00-17:00<br>Вс. - выходной                               | <a href="http://mfc.admnvrsk.ru">http://mfc.admnvrsk.ru</a>         | 8(86176)71650<br>mfcnvrsk@yandex.ru  |
| 11. |                          | МБУ МФЦ г. Новороссийск, отдел «Южный»       | г. Новороссийск, пр-кт Дзержинского, д. 156 Б | Пн.-Пт. 08:00-20:00<br>Сб. 08:00-17:00<br>Вс. - выходной                               | <a href="http://mfc.admnvrsk.ru">http://mfc.admnvrsk.ru</a>         | 8(86176)71650<br>mfcnvrsk@yandex.ru  |



|     |                                   |                                      |   |   |   |   |
|-----|-----------------------------------|--------------------------------------|---|---|---|---|
| 12. | Город Сочи                        | МАУ МФЦ г. Сочи, отдел «Адлерский»   | г. Сочи, ул. Кирова, д. 53                        | Пн.-Сб. 09:00-20:00<br>Вс. - выходной                                       | <a href="http://mfcsochi.ru">http://mfcsochi.ru</a>                         | 8(800)4444700<br>info@mfcsochi.ru                     |
| 13. |                                   | МАУ МФЦ г. Сочи, отдел «Лазаревский» | г. Сочи, ул. Лазарева, д. 58                      | Пн.-Сб. 09:00-20:00<br>Вс. - выходной                                       | <a href="http://mfcsochi.ru">http://mfcsochi.ru</a>                         | 8(800)4444700<br>info@mfcsochi.ru                     |
| 14. |                                   | МАУ МФЦ г. Сочи, отдел «Хостинский»  | г. Сочи, ул. 20 Горно-Стрелковой дивизии, д. 18 А | Пн.-Сб. 09:00-20:00<br>Вс. - выходной                                       | <a href="http://mfcsochi.ru">http://mfcsochi.ru</a>                         | 8(800)4444700<br>info@mfcsochi.ru                     |
| 15. |                                   | МАУ МФЦ г. Сочи, отдел «Центральный» | г. Сочи, ул. Юных Ленинцев, д. 10                 | Пн.-Сб. 09:00-20:00<br>Вс. - выходной                                       | <a href="http://mfcsochi.ru">http://mfcsochi.ru</a>                         | 8(800)4444700<br>info@mfcsochi.ru                     |
| 16. |                                   | Абинский муниципальный район         | МКУ МФЦ Абинского района                          | г. Абинск, ул. Интернациональная, д. 35 Б                                   | Пн. 08:00-20:00<br>Вт.-Пт. 08:00-18:00<br>Сб. 08:00-13:00<br>Вс. - выходной | <a href="http://abinskmfc.ru">http://abinskmfc.ru</a> |
| 17. | Апшеронский муниципальный район   | МКУ МФЦ Апшеронского района          | г. Апшеронск, ул. Ворошилова, д. 54               | Пн.-Чт. 08:00-18:00<br>Пт. 08:00-20:00<br>Сб. 08:00-14:00<br>Вс. - выходной | <a href="http://www.apsheron-sk-mfc.ru">http://www.apsheron-sk-mfc.ru</a>   | 8(86152)25230<br>mfc.apsheronsk@mail.ru               |
| 18. | Белоглинский муниципальный район  | МКУ МФЦ Белоглинского района         | с. Белая Глина, ул. Первомайская, д. 161 А        | Пн.-Чт. 08:00-17:00<br>Пт. 08:00-16:00<br>Сб., Вс. - выходной               | <a href="http://belglin.e-mfc.ru">http://belglin.e-mfc.ru</a>               | 8(86154)72524<br>mfcbelglin@mail.ru                   |
| 19. | Белореченский муниципальный район | МКУ МФЦ Белореченского района        | г. Белореченск, ул. Красная, д. 46                | Пн., Сб. 08:00-17:00<br>Вт.-Пт. 08:00-20:00<br>Вс. - выходной               | <a href="http://bel.e-mfc.ru/">http://bel.e-mfc.ru/</a>                     | 8(86155)33744<br>bel.mfc@mail.ru                      |

|     |                                   |                               |   |  |   |  |
|-----|-----------------------------------|-------------------------------|---|--|---|--|
| 20. | Брюховецкий муниципальный район   | МБУ МФЦ Брюховецкого района   | ст. Брюховецкая, ул. Ленина, д. 1/1     | Пн.-Пт. 08:00-20:00<br>Сб. 08:00-14:00<br>Вс. - выходной                               | <a href="http://mfc-br.ru">http://mfc-br.ru</a>                       | 8(86156)31039<br>mfc.bruhoveckaya@mail.ru          |
| 21. | Выселковский муниципальный район  | МБУ МФЦ Выселковского района  | ст. Выселки, ул. Лунёва, д. 57          | Пн.-Пт. 08:00-17:00<br>Сб., Вс. - выходной   | <a href="http://viselki.e-mfc.ru">http://viselki.e-mfc.ru</a>         | 8(86157)73440<br>mfc.2010@yandex.ru                |
| 22. | Гулькевичский муниципальный район | МКУ МФЦ Гулькевичского района | г. Гулькевичи, ул. Советская, д. 29 А   | Пн., Ср, Чт., Пт. 08:00-18:00<br>Вт. 08:00-20:00<br>Сб. 09:00-16:00<br>Вс. - выходной  | <a href="http://mfcgul.ru">http://mfcgul.ru</a>                       | 8(86160)33077<br>info@mfcgul.ru                    |
| 23. | Динской муниципальный район       | БУ МФЦ Динского района        | ст. Динская, ул. Красная, д. 112        | Пн., Вт., Чт., Пт. 08:00-18:00<br>Ср. 08:00-20:00<br>Сб. 08:00-15:00<br>Вс. - выходной | <a href="http://dinsk.e-mfc.ru">http://dinsk.e-mfc.ru</a>             | 8(86162)66414<br>mfc_dinsk@mail.ru                 |
| 24. | Ейский муниципальный район        | МБУ МФЦ Ейского района        | г. Ейск, ул. Армавирская, д. 45/2       | Пн., Вт., Чт., Пт. 08:00-18:00<br>Ср. 08:00-20:00<br>Сб. 08:00-15:00<br>Вс. - выходной | <a href="http://eysk.e-mfc.ru">http://eysk.e-mfc.ru</a>               | 8(86132)37181<br>8(86132)37161<br>mfc_eisk@mail.ru |
| 25. | Кавказский муниципальный район    | МКУ МФЦ Кавказского района    | г. Кропоткин, пер. Коммунальный, д. 8/1 | Пн., Вт., Чт., Пт. 08:00-18:00<br>Ср. 08:00-20:00<br>Сб. 08:00-17:00<br>Вс. - выходной | <a href="http://kavkazskaya.e-mfc.ru">http://kavkazskaya.e-mfc.ru</a> | 8(86138)76799<br>kavmfc@yandex.ru                  |
| 26. | Калининский муниципальный район   | МКУ МФЦ Калининского района   | ст. Калининская, ул. Фадеева, д. 148/5  | Пн.-Пт. 09:00-17:00<br>Сб., Вс. - выходной   | <a href="http://kalina.e-mfc.ru">http://kalina.e-mfc.ru</a>           | 8(86163)22709<br>mfc-kalina@rambler.ru             |

|     |                                     |                                  |   |  |   |   |
|-----|-------------------------------------|----------------------------------|---|--|---|---|
| 27. | Каневской муниципальной район       | МКУ МФЦ Каневского района        | ст. Каневская, ул. Горького, д. 58        | Пн., Вт., Чт., Пт. 08:00-18:30<br>Ср. 08:00-20:00<br>Сб. 08:00-14:00<br>Вс. - выходной | <a href="http://kanevskaya.e-mfc.ru">http://kanevskaya.e-mfc.ru</a> | 8(86164)45191<br>8(86164)45188<br>mfc@kanevskadm.ru         |
| 28. | Кореновский муниципальный район     | МБУ МФЦ Кореновского района      | г. Кореновск, ул. Ленина, д. 128          | Пн., Вт., Чт., Пт. 08:00-18:00<br>Ср. 08:00-20:00<br>Сб. 09:00-13:00<br>Вс. - выходной | <a href="http://mfc.korenovsk.ru">http://mfc.korenovsk.ru</a>       | 8(86142)46240<br>8(86142)46261<br>mfc@admkor.ru             |
| 29. | Красноармейский муниципальный район | МКБУ МФЦ Красноармейского района | ст. Полтавская, ул. Просвещения, д. 107 А | Пн., Ср., Чт., Пт. 08:00-18:30<br>Вт. 08:00-20:00<br>Сб. 08:00-14:00<br>Вс. - выходной | <a href="http://krasnarm.e-mfc.ru">http://krasnarm.e-mfc.ru</a>     | 8(86165)40897<br>mfc.krasnarm@mail.ru                       |
| 30. | Крыловский муниципальный район      | МБУ МФЦ Крыловского района       | ст. Крыловская, ул. Орджоникидзе, д. 32   | Пн.-Пт. 08:00-16:00<br>перерыв 12:00-13:00<br>Сб. 08:00-13:00<br>Вс. - выходной        | <a href="http://krilovsk.e-mfc.ru">http://krilovsk.e-mfc.ru</a>     | 8(86161)35119<br>mfc.krilovskaya@mail.ru                    |
| 31. | Крымский муниципальный район        | МАУ МФЦ Крымского района         | г. Крымск, ул. Адагумская, д. 153         | Пн. 09:00-20:00<br>Вт., Пт. 08:00-18:00<br>Сб. 08:00 - 07:00<br>Вс. - выходной         | <a href="http://krymskmfc.ru">http://krymskmfc.ru</a>               | 8(86131)43774<br>mfc.krymsk@mail.ru                         |
| 32. | Курганинский муниципальный район    | МКУ МФЦ Курганинского района     | г. Курганинск, ул. Калинина, д. 57        | Пн., Вт., Чт., Пт. 08:00-18:00<br>Ср. 08:00-20:00<br>Сб. 08:00-14:00<br>Вс. - выходной | <a href="http://kurganinsk.e-mfc.ru">http://kurganinsk.e-mfc.ru</a> | 8(86147)27799<br>8(86147)27545<br>mfc-kurganinsk@rambler.ru |
| 33. | Кущевский муниципальный район       | МУ МФЦ Кущевского района         | ст. Кущевская, пер.                       | Пн., Ср., Чт., Пт. 08:00-18:00   | <a href="http://mfckush.ru">http://mfckush.ru</a>                   | 8(800)3022290   |

|     |                                    |                                |  |  |   |   |
|-----|------------------------------------|--------------------------------|--|--|---|---|
|     | пальный район                      | го района                      | Школьный, д. 55                                | Вт. 08:00-20:00<br>Сб. 08:00-13:00<br>Вс. - выходной                                   |   | 8(86168)40290<br>mfckush@mail.ru                        |
| 34. | Лабинский муниципальный район      | МБУ МФЦ Лабинского района      | г. Лабинск, ул. Победы, д. 177                 | Пн., Вт., Чт., Пт. 08:00-18:00<br>Ср. 08:00-20:00<br>Сб. 08:00-14:00<br>Вс. - выходной | <a href="http://labinsk.e-mfc.ru">http://labinsk.e-mfc.ru</a>             | 8(86169)35618<br>8(86169)35610<br>mfc.labinsk@yandex.ru |
| 35. | Ленинградский муниципальный район  | МБУ МФЦ Ленинградского района  | ст. Ленинградская, ул. Красная, д. 136 корп. А | Пн., Вт., Ср., Пт. 08:00-18:00<br>Чт. 08:00-20:00<br>Сб. 08:00-13:00<br>Вс. выходной   | <a href="http://lenmfc.ru">http://lenmfc.ru</a>                           | 8(86145)37898<br>Len_mfc@mail.ru                        |
| 36. | Мостовский муниципальный район     | МБУ МФЦ Мостовского района     | пгт. Мостовской, ул. Горького, д. 140          | Пн., Ср., Чт., Пт. 08:00-18:00<br>Вт. 08:00-20:00<br>Сб. 08:00-13:00<br>Вс. - выходной | <a href="http://mostovskoi.e-mfc.ru">http://mostovskoi.e-mfc.ru</a>       | 8(86192)54384<br>most.mfc@mail.ru                       |
| 37. | Новокубанский муниципальный район  | МАУ МФЦ Новокубанского района  | г. Новокубанск, ул. Первомайская, д. 134       | Пн., Вт., Ср., Пт. 08:00-18:00<br>Чт. 08:00-20:00<br>Сб. 08:00-13:00<br>Вс. - выходной | <a href="http://novokubansk.e-mfc.ru">http://novokubansk.e-mfc.ru</a>     | 8(86195)31161<br>mfc31161@yandex.ru                     |
| 38. | Новопокровский муниципальный район | МБУ МФЦ Новопокровского района | ст. Новопокровская, ул. Ленина, д. 113         | Пн., Вт., Ср., Чт. 08:00-17:00<br>Пт. 08:00-16:00<br>Сб. 08:00-13:00<br>Вс. - выходной | <a href="http://novopokrovsk.e-mfc.ru/">http://novopokrovsk.e-mfc.ru/</a> | 8(86149)73742<br>novopokrovskii_mfc@mail.ru             |
| 39. | Отраденский муниципальный район    | МБУ МФЦ Отраденского района    | ст. Отрадная, ул. Красная, д. 67 Б/2           | Пн., Вт., Чт., Пт. 08:00-17:00<br>Ср. 08:00-20:00                                      | <a href="http://mfc.otradnaya.ru">http://mfc.otradnaya.ru</a>             | 8(86144)34621<br>mfc.otradnaya@                         |

|     |   |   |   |  |  |   |
|-----|---|---|---|--|--|---|
|     |   |   |   | Сб. 08:00-13:00<br>Вс. - выходной  |  | mail.ru   |
| 40. | Павловский муниципальный район          | МБУ МФЦ Павловского района                  | ст. Павловская, ул. Гладкова, д. 11           | Пн., Ср., Пт. 08:00-18:00<br>Вт., Чт. 08:00-20:00<br>Сб. 08:00-16:00<br>Вс. - выходной | <a href="http://www.mfc.pavlaion.ru">http://www.mfc.pavlaion.ru</a>                    | 8(86191)54595<br>mfc-pavlovskii@mail.ru                 |
| 41. | Приморско-Ахтарский муниципальный район | МКУ МФЦ Приморско-Ахтарского района         | г. Приморско-Ахтарск, ул. Фестивальная, д. 57 | Пн., Вт., Чт., Пт. 08:00-18:00<br>Ср. 08:00-20:00<br>Сб. 08:00-13:00<br>Вс. - выходной | <a href="http://mfc-prahtarsk.ru">http://mfc-prahtarsk.ru</a>                          | 8(86143)31837<br>8(86143)31838<br>mfc.prahtarsk@mail.ru |
| 42. | Северский муниципальный район           | МБУ МФЦ Северского района, отдел «Афипский» | пгт. Афипский, ул. 50 лет Октября, д. 30      | Пн.-Пт. 09:00-17:00<br>Сб., Вс. - выходной   | <a href="http://sevmfc.ru">http://sevmfc.ru</a>  | 8(961)5325404<br>sevmfc@mail.ru                         |
| 43. |   | МБУ МФЦ Северского района, отдел «Ильский»  | пгт. Ильский, ул. Ленина, д. 186              | Пн. 08:00-20:00<br>Вт.-Пт. 08:00-18:00<br>Сб. 08:00-13:00<br>Вс. - выходной            | <a href="http://sevmfc.ru">http://sevmfc.ru</a>  | 8(961)8512980<br>sevmfc@mail.ru                         |
| 44. |   | МБУ МФЦ Северского района                   | ст. Северская, ул. Ленина, д. 121 Б           | Пн. 08:00-20:00<br>Вт.-Пт. 08:00-18:00<br>Сб. 08:00-13:00<br>Вс. - выходной            | <a href="http://sevmfc.ru">http://sevmfc.ru</a>  | 8(86166)20104<br>sevmfc@mail.ru                         |
| 45. |   | Славянский муниципальный район              | МАУ МФЦ Славянского района                    | г. Славянск-на-Кубани, ул. Отдельская, д. 324, помещение № 1                           | Пн., Вт., Чт., Пт. 08:00-18:30<br>Ср. 08:00-20:00<br>Сб. 08:00-14:00<br>Вс. - выходной | <a href="http://slavmfc.ru">http://slavmfc.ru</a>       |

|     |                                  |                              |   |  |   |   |
|-----|----------------------------------|------------------------------|---|--|---|---|
| 46. | Староминский муниципальный район | МКУ МФЦ Староминского района | ст. Староминская, ул. Коммунаров, д. 86         | Пн., Вт., Чт., Пт. 08:00-18:00<br>Ср. 08:00-20:00<br>Сб. 08:00-12:00<br>Вс. - выходной | <a href="http://starmin.e-mfc.ru">http://starmin.e-mfc.ru</a>       | 8(86153)43408<br>mfc.starominsk@yandex.ru |
| 47. | Тбилисский муниципальный район   | МБУ МФЦ Тбилисского района   | ст. Тбилисская, ул. Новая, д. 7 Б               | Пн., Вт., Чт., Пт. 08:00-18:00<br>Ср. 08:00-20:00<br>Сб. 08:00-16:00<br>Вс. - выходной | <a href="http://mfc.tbilisskaya.com">http://mfc.tbilisskaya.com</a> | 8(86158)33192<br>mfctbil@mail.ru          |
| 48. | Темрюкский муниципальный район   | МБУ МФЦ Темрюкского района   | г. Темрюк, ул. Розы Люксембург/Гоголя, д. 65/90 | Пн., Вт., Чт., Пт. 08:00-18:30<br>Ср. 08:00-20:00<br>Сб. 08:00-14:00<br>Вс. - выходной | <a href="http://mfc.temryuk.ru">http://mfc.temryuk.ru</a>           | 8(86148)54445<br>mfctemryuk@yandex.ru     |
| 49. | Тимашевский муниципальный район  | МКУ МФЦ Тимашевского района  | г. Тимашевск, ул. Пионерская, д. 90 А           | Пн., Вт., Чт., Пт. 08:00-18:00<br>Ср. 08:00-20:00<br>Сб. 08:00-14:00<br>Вс. - выходной | <a href="http://mfc.timregion.ru">http://mfc.timregion.ru</a>       | 8(86130)42582<br>mfctim@yandex.ru         |
| 50. | Тихорецкий муниципальный район   | МКУ МФЦ Тихорецкого района   | г. Тихорецк, ул. Энгельса, д. 76 Д-Е            | Пн.-Пт. 08:00-20:00<br>Сб. 09:00-14:00<br>Вс. - выходной                               | <a href="http://tihoreck.e-mfc.ru">http://tihoreck.e-mfc.ru</a>     | 8(86196)75479<br>tihoresk-mfc@yandex.ru   |
| 51. | Туапсинский муниципальный район  | МКУ МФЦ Туапсинского района  | г. Туапсе, ул. Горького, д. 28                  | Пн. 10:00-20:00<br>Вт.-Пт. 09:00-19:00<br>Сб. 09:00-13:00<br>Вс. - выходной            | <a href="http://mfc.tuapseregion.ru">http://mfc.tuapseregion.ru</a> | 8(86167)29738<br>mfc-tuapse@mail.ru       |
| 52. | Успенский муниципальный район    | МБУ МФЦ Успенского района    | с. Успенское, ул. Калинина, д. 76               | Пн.-Пт. 09:00-18:00<br>Сб., Вс.- выходной  | <a href="http://uspenskiy.e-mfc.ru">http://uspenskiy.e-mfc.ru</a>   | 8(86140)55693<br>mfc.uspenskiy@           |

|     |                                    |                                |   |   |   |                                       |
|-----|------------------------------------|--------------------------------|---|---|---|---------------------------------------|
|     |                                    |                                |   |   |   | mail.ru                               |
| 53. | Усть-Лабинский муниципальный район | МБУ МФЦ Усть-Лабинского района | г. Усть-Лабинск, ул. Ленина, д. 43        | Пн. 08:00-20:00<br>Вт.-Пт. 08:00-18:00<br>Сб. 08:00-16:00<br>Вс. - выходной | <a href="http://ust-lab.e-mfc.ru">http://ust-lab.e-mfc.ru</a> | 8(86135)50137<br>mfc-ustlab@mail.ru   |
| 54. | Щербиновский муниципальный район   | МБУ МФЦ Щербиновского района   | ст. Старощербиновская, ул. Чкалова, д. 92 | Пн.-Пт. 08:00-17:00<br>Сб., Вс. - выходной                                  | <a href="http://mfc.staradm.ru">http://mfc.staradm.ru</a>     | 8(86151)77714<br>mfc_scherbin@mail.ru |

Начальник отдела по общим вопросам  
администрации Новоплатнировского сельского поселения  
Ленинградского района  
Л.Э. Шостак